

伯特利神學院訊

2025.1

督印人 | 屈偉豪院長 出版 | 伯特利神學院拓展部 地址 | 九龍嘉林邊道45-47號 電話 | 2336-9197
電郵 | info@bethelhk.org 網址 | https://www.bethelhk.org Facebook | 伯特利神學院 Bethel Bible Seminary 設計 | GOD-Platform Ltd

院長的話

屈偉豪院長



學院前行的定位： 同心為主作牧人

「他看見許多的人，就憐憫他們；因為他們困苦流離，如同羊沒有牧人一般。」
(太九36)

面

對群眾，耶穌體察他們困苦流離，是憐憫，是關愛；面對長大麻瘋的人，是動了慈心，伸手摸他；面對喪子寡婦的哭泣，是起死回生的拯救；面對好友拉撒路的死亡，心裡悲歎，又甚憂愁，主哭了；遙望耶路撒冷，想到城中居民將要

經歷的苦難，主為他們哀哭，主心腸悲憫，主顯出牧者心懷！

耶穌走上十架救贖犧牲之前，囑咐門徒，必須切實相愛，耶穌升天之前，差遣門徒，吩咐努力傳福音，教導栽培牧養萬民。



尋找迷羊，牧養栽培，我們認信，是主兒女一
生的本業！

要轉化別人，就需先經歷自我的更新，學院極
重視同學生命的素質，在牧職的課程中，同學
必須修讀個人成長科目，整理過去生命中的傷
痕和軟弱，要修畢一個單元的臨床牧關教育
(CPE)，不單是為學習關懷病苦，更是要建立
對自己內心感受和動機的敏銳，同學必須修讀
靈命塑造科目，確保懂得與神親密。不單是科
目的學習，同學亦可參與屬靈導引 (spiritual
direction)、早、晚禱的操練、接受個人輔導
等，讓同學在課餘時間亦能經歷神的同在，與
神建立關係。此外，我們推行完整的班主任小
組關顧，鼓勵同學間互相扶持，為的是塑造同
學在進入工場之前，先經歷靈命成長，才有力
量一生事主。

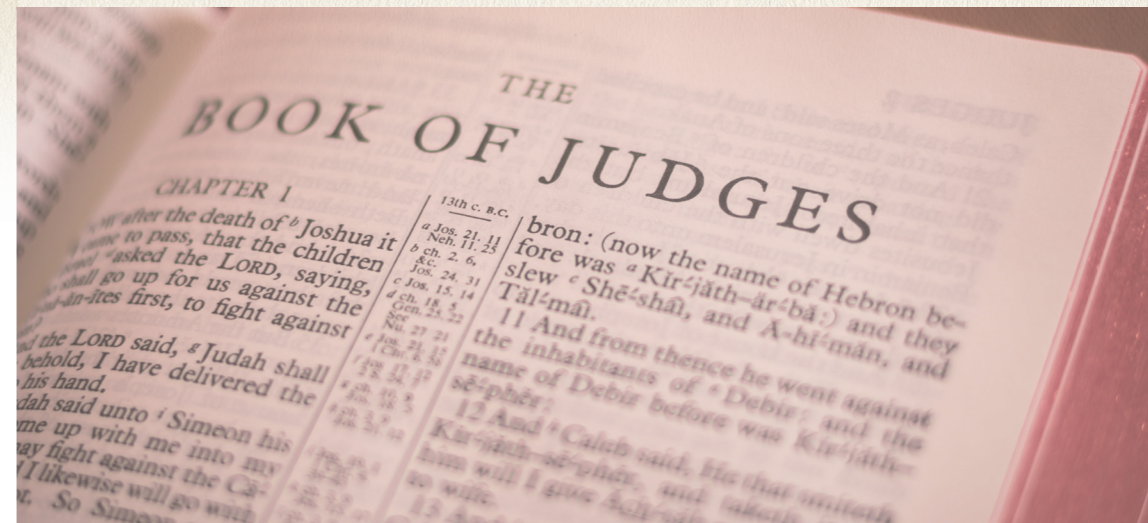
學院課程的教導，也圍繞著轉化教會的實踐神
學，期望畢業生殷勤實幹地服侍教會，記得
在系統神學科，我們要求學生選取一項神學
觀念，要以實際行動來實踐體驗，然後寫
下反省報告，重點不是理論知識，而在
真實的經歷信仰，有同學刻意探望不認
識的露宿者，買飯盒和他一起吃飯交

談，面對衣著的不同，個人衛生與體味的差
距，說話聲調語氣用字的不同，交談後反省，
同學感動地分享，他真的明白了，經歷了，耶
穌基督降世為人道成肉身的意義。

教導小組治療的科目，學生都要實習帶領小
組，老師千叮萬囑，提醒同學必須在每次開組
前，認真地為每個組員祈禱，然後才返回學院
分享，過程中同學看到上帝的介入和參與，看
到了神蹟，不單是學習理論和技巧，同時是經
驗祈禱的重要和與上帝同工的真實！

感動的是連上原文課的同學也分享，在艱深的
原文學習中，經歷生命的拆毀和建立，學會堅
持不放棄，也學習放手接受限制，同學互相扶
持，彼此打氣，是多美好的相交，不是在追求
學歷，而是在塑造生命。

學院前行的清楚定位，是在香港這特定的機
遇中，為主，為教會，訓練僕人，心中有份熱誠
的感召，有為主尋找迷羊的負擔，關懷牧養，
發展教會，轉化生命，我們殷切盼望，我們
的畢業生，對主聽命順服，樂意在教會服
侍，在崗位中，帶著一份牧者的心懷，忠
心殷勤地關愛培育弟兄姊妹。^傳



神的感動：論參孫娶妻的經歷

我們看聖經有別於其他文學著作，不應隨己意
胡亂理解。由於聖經的目的是教導信仰，我們
必須按經文所表達的意思來理解。聖經中其中
一個人物參孫時常遭到誤解，教會傳統時常把
參孫看成好色縱慾之徒，由始至終都受女子拖
累。他既有拿細耳人的身分，卻又不遵守拿細
耳人的規條。

(一) 背景 (士十三24-25)

參孫與其他士師不同，在「背叛、壓迫、悔
悟、拯救」的故事循環中，缺少了「以色列人
呼求耶和華」的悔悟。以色列人繼續作惡，沒
有悔改的處境下，最終沒有「國中太平」多少
年的敘述。因此參孫最終都不能像其他士師拯
救以色列人，不單是他的問題，而是以色列人
整體的問題 (參士十七~二十一章)。

瑪挪亞的妻子生了參孫，長大後，神賜
福給他，「耶和華的靈就開始感動他」

(וַתְּהַל רִיחָה יְהוָה לְפָעֻמוֹ ; 士十三25)。士師記
十三章24至25節的動詞是「生」、「起名」、
「長大」、「賜福」和「開始去感動」，都是
按時序的表達 (wayyiqtol 動詞模式)。因此，
神賜福給參孫，然後才開始感動他。按希伯來
聖經來說，怎可能理解成神賜福又感動他，參
孫卻去作惡，神仍繼續感動他呢？

「感動」(פָּעַם) 本身有「騷擾」、「使人煩
亂」，例如不同字幹顯出相近意思：「法老心
裏『不安』」(niphāl; 創四十一8)；「你叫
我不能閉眼，我『煩亂不安』」(niphāl; 詩
七十七4 [MT5])；「我做了一夢，心裏『煩
亂』」(niphāl; 但二3)，以及「心裏『不
安』」(hithpael; 但二1)。這未必是使人舒
暢的感覺，可是參孫是得到神感動之後，然後
才下到亭拿的。

(二) 娶非利士女子 (士十四1-4)

神在參孫還未出世時，神的使者已對他的母親說出神的計劃：「他必開始去拯救以色列脫離非利士人的手」(士十三5)，於是神的靈不斷「感動」參孫去成就祂的計劃(參士十四6、19)。

他到了亭拿，看見一個非利士女子，向父母要求娶她。他的父母卻不許，原因是「在未受割禮的非利士人中娶妻」(士十四3)。非利士不屬於禁止娶妻的迦南七族(申七1-3)，因此參孫沒有違犯律法和拿細耳人的禁令。參孫的父母提出「未受割禮非利士」的問題，只是不想參孫的妻子是與神無關的外族女子(士十四3)。¹編修者更明確指出「他的父母卻不知道這事是出於耶和華」(士十四4)，並且也交代了目的：「因為他找機會攻擊非利士人，那時非利士人轄制以色列人」(士十四4)。即是說，神借助參孫娶妻的行動攻擊非利士人，是參孫的父母不知道的。

(三) 殺獅取蜜 (士十四5-9)

參孫跟父母下到亭拿，到了那裏的葡萄園，參孫身為拿細耳人，只是不能喝酒、醋，以及吃葡萄和有關的東西，並非不能「接觸」。不潔的種類只限於有生命的動物、昆蟲，並不限於植物和農作物。此外，以色列人日常生活是可以接觸不潔的動物，例如騎駱駝，並不會使自己不潔。吃了不潔的食物或是接觸任何屍體才會不潔。

那時有一隻少壯獅子迎着他吼叫，「耶和華的靈大大感動參孫」(ותצלח עליו רוח יהוה；士十四6)，代表神仍是介入事件中。參孫徒手把獅子撕裂。這裏的「感動」(צלח)不同上文的「感動」(פעם)動詞，這裏有「成功」(民十四41)和「強行進入」(摩五6)的意思。這狀態也在於後來參孫擊殺亞實基倫的人(士十四19)，以及後來攻擊利希的非利士人(士十五14)。無論殺死動物或是戰爭中殺人並不會造成不潔，否則以色列人就不能殺生了。人在事後要處理動物或人的屍體才會不潔。²

過了些日子，參孫回去要娶那女子，他刻意轉向去看那路旁的獅子屍體，有蜂子和蜂蜜在屍體內(士十四8)。蜂蜜為參孫和他的父母提供食物，補充體力(參撒十四29)。值得注意，拿細耳人禁止接觸人的「死屍」(נפש מת；民六6)，並不是指動物。³相同的要求適用於大祭司(利二十一11)，即是規定無論大祭司和拿細耳人在親屬逝世時不能處理他們的屍體。所有人摸了人的屍體，或摸了人的骨頭和墳墓就會七天不潔淨(民十九16)，至於其他潔淨和不潔的物種就只會一天不潔淨，處理方法是要洗澡、洗衣服和不潔淨到晚上(利十一27)。

這裏有一個疑問，參孫從撕裂的獅子同取蜜吃是否有「不潔淨」的問題？律法清楚指出任何人都不可吃自死或被野獸撕裂牲畜的肉(出



二十二31；利七24-25)，人若要接觸動物的屍體就會不潔淨(利十一24-45)，無論吃自死和被野獸撕裂的肉，還是接觸了動物屍體，人就要洗衣服和不潔到晚上(利十一24-25，十七15、39-40)。

參孫不是吃屍體，而是吃屍首內的蜜，這涉及屍首的不潔淨是否會使蜜不潔淨的問題。情況是「一群蜜蜂在獅子的屍體內，也有蜜在裏面」，參孫是取蜂巢內的蜜。猶太傳統的不潔觀念，可分為三種不潔的程度：

1. 動物的屍體，是「不潔之源」(אב הטמאה)
2. 器皿，成為「第一程度不潔」(ראשון לטמאה)
3. 器皿容納的東西，成為「第二程度不潔」(שני לטמאה)⁴

在器皿中的食物即使沒有直接接觸了屍體，但藉着器皿都會造成不潔的。如果屍體和食物同時在器皿的內部空間中，但它們不相互接觸，則屍體使容器處於第一程度不潔，而容器又使食物處於第二程度不潔。

重要的是造成食物不潔是有條件的，食物加上七種液體造成濕潤(水、露水、酒、油、血、奶、蜜)，接觸了屍體才會變成不潔。例如屍體跌在任何播種的種子裏，那種子還是潔淨的。不過種子若已澆了水，屍體跌在種子裏，那就成為不潔(利十一37-38)。即是說，若沒有水，種子是原本的天然物料，屍體對種子是沒有影響。正如屍體跌在樹上，也不會使樹和其上的果子不潔，又如水泉和儲水池若是接觸了屍體，仍是潔淨，不受影響(利十一36)，因為水泉和池水是連接着地下(《他勒目·論安息日》Sab. 81a)，是天然的狀態，

正如屍體掉在地上一樣，也不會使地不潔淨。只有屍體直接跌在器皿中的水，就不能飲用。按這些推論，屍首不一定導致蜂巢不潔，也不影響內裏的蜜，因為蜜是天然東西，像種子和池水一樣。

參孫唯一的問題不是吃蜜，而是過程中若觸碰獅子的屍體，就一定使自己不潔淨，他要洗澡、洗衣服和不潔到晚上，卻仍不是違犯了拿細耳人的規條。此外，經文記載他只是「用手取蜜」，直譯作「他取它到雙掌上」(וַיִּרְדֵּהוּ אֶל-כַּפָּיו；士十四9)，並沒有說接觸了屍體，由於獅子被參孫撕裂了，未必一定需要接觸到才取到蜜的。此外，動詞字根「取」(רדה)在聖經裏只出現一次，米示拿希伯來文就指「從爐中取出麵包」的動作，不會接觸燙熱的爐子，反映參孫也不用接觸屍體的。更重要的是，事件只是為下文提供謎語的背景(士十四14、18)，並且神的靈仍繼續在參孫身上(士十四19)。若參孫是不潔，神又怎能感動他呢？到了最後，神的靈感動他(士十四14)，他的繩索脫落，更回應他沒水喝的問題(士十四19)。

最後參孫就在婚宴給妻子出賣，神「大大感動參孫，他就下到亞實基倫，擊殺了三十個人」(士十四19)，後來神再次「感動」他，就殺了一千人(士十五14-15)，他就作士師二十年(士十五20)。最終成就了神的計劃。

因此，在參孫娶妻行動的事件中，編修者並沒有把他描述為負面的角色。信徒看聖經理應從經文內容來理解。理解方法可以有多種，但不應偏離經文的意思。最基本衡量的方法之一，就是理解出來的意思是編修者和當時讀者都能夠明白，也沒有違背聖經一貫的教訓。^傳

1. 同是士師時期，波阿斯娶了摩押人路得，因為她已「投靠耶和華—以色列神的翅膀下」(得二12)。波阿斯的父親撒門更娶了妓女喇合(太一5)。此外，申二十一10-14記載娶戰俘的條例，證明以色列人是可以娶外族人。
2. 這「感動」的動詞是先知受感說話(撒十四6)，也是後來掃羅(撒十10，十一6)和大衛(撒上十六13)受揀選的狀態，或是掃羅作惡(撒上十八10)。之後就沒有再使用该動詞形內神的感動了。
3. 「死屍」(נפש מת)則只是用在人的身上(民三十五20；申十九11；士五18，十六16，撒上二十八9；王上十九4；拿四8)。
4. Nosson Scherman and Hersh Goldwurm, *Leviticus: A New Translation with a Commentary Anthologized from Talmudic, Midrashic and Rabbinic Sources*, 2nd Ed. (NY: Mesorah Publications Ltd, 2003), 176。



堅心倚靠，得著平安

不知不覺，我已經畢業了一年半，但這一年半彷彿沒有離開過學院似的。上年一月，我與幾位兼讀的同學一起回母校修讀聖經亞蘭文，一邊全職服侍，一邊接受在職院牧的臨床牧關教育訓練，還要兼顧語文的學習，真是一件頗吃力的事。過程中必然有不同的拉扯、掙扎和困難，但我看見身邊幾位同學對學習亞蘭文的付出、老師用心的預備和教導，他們都激勵了我堅持下去，最後順利完成！

回望過去在伯神修讀道學碩士課程的日子，我近乎七成的學習都放在舊約聖經上。這四年除了豐富我對舊約聖經的認識，以及知識的增長外，使我最感受用的，是透過學習舊約聖經，去掌握怎樣以信仰的原則應對生活或事奉上的困難和挑戰。猶記得老師時常說我是一個計算的人，我起初不太明白，但後來慢慢地意識到自己的計算和方法蓋過了神的帶領和心意。我感到慚愧，更感謝神的眷顧，至今仍不斷操練我放下自己的計算和方法，堅心倚靠祂面對自己要學習的功課和困難。

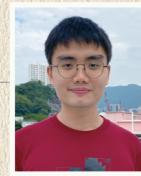
此外，舊約聖經的教導也幫助我在醫院事奉時應對人在苦難中的哭訴。在我所相遇的病人裡面，大部分面對病痛或突如其來的衝擊，內心必然會有不解、困惑、難過、害怕，最終只

能無奈接受，並嘗試為自己尋找答案。作為院牧，看見人在患病裡的痛苦，只能聆聽和同理，讓病人有空間去表達當中的感受和失去，這些功夫是需要的。我在傾談的裡面會嘗試用信仰的角度來引導病人思考困苦。我最常引用的，就是智慧文學。

其中約伯記是處理人在不明白的困境底下，人需要接受有些事情是人不能夠明白或控制的。這是一件不容易的事啊！神雖然沒有解決約伯的苦難，但約伯在苦難中反而更體會認識神和懊悔自己，因為他明白到人本質的限制，需要倚靠神。神教導約伯面對艱苦的過程，要知道自己的限制和要有勇氣（伯三十八至三十九章）。當人知道自己此時此刻的需要，接納自己的限制，就有空間去察看和經驗神的作為，信賴自己的生命在創造主的手裡面，藉着禱告，內心有一份平安和勇氣去面對現實的處境。

感謝神的帶領，感謝老師們的言教身教，也感謝每一個我所相遇的病人，讓我看見信仰真實地展現在人的生命裡面，一直激勵我往前行。

「堅心倚賴祢的，祢必保守他十分平安，因為他倚靠祢。」（賽二十六3）^傳



聖經學習之旅


相信許多同學和我一樣，進入神學院的目的都是想更認識神，裝備好自己，預備服侍神。所以我在伯神修讀了不少聖經學科，希望透過研讀聖經來更認識神。

在修讀聖經學科的過程中，老師用不同的方法幫助我們掌握各經卷的內容，有經文測驗鼓勵我們熟讀聖經，也要求我們作文章評論，訓練我們批判釋經資料的能力，老師在課堂的講解也讓我們獲益匪淺。測驗、功課和考試當然有助於我們記憶老師講學，更認識聖經，但這學期的學習經驗又讓我有不一樣的體會。

由於我報讀了詩篇的原文釋經，當中的學習模式與其他經卷科目並不相同，但卻讓我深受啟發。不同於過往主要由老師單向講授的形式，而是同學要在上課前預備兩節經文，然後在大家面前講解自己對該節經文的解釋，然後還要接受同學和老師的提問。預備經文的解釋當然不少得查考原文的文法和參考不同學者的研究資料，也要加上自己的理解和分析。雖然在老師和同學面前作簡報的

壓力不少，但當中的提問環節卻令人進步不少。老師透過提問讓我們發現自己建構解釋時的盲點，補充我們沒有注意的地方。同時，大家都在這環節探討不同解釋的可能性，讓同學們再鞏固自己的知識，也開始掌握釋經的方法。記得有次老師還要求我們分析一本權威原文字典的解釋，要求我們指出字典的解釋問題。看似困難的挑戰，卻讓我們學懂分析他人理據時，也提醒我們在使用資料時不要盲目跟從。

其實不論是各經卷科目或是原文釋經，學習經卷內容都是要同學自己付上努力的。溫習、背誦或是查考原文總有一定的難度和壓力，但這並不該成為我們停止學習的理由，反而應該堅定自己願意受裝備的心，即使咬緊牙關也要盡力完成訓練。詩篇126篇的「流淚撒種的必歡呼收割」就給我很大鼓勵。即使撒種是痛苦的動作，可是能否如願收割則全由神決定，若我想有收成的話，都要盡自己的本份去撒種。願每位渴求神話語的人都堅持學習，研讀聖經！共勉！^傳

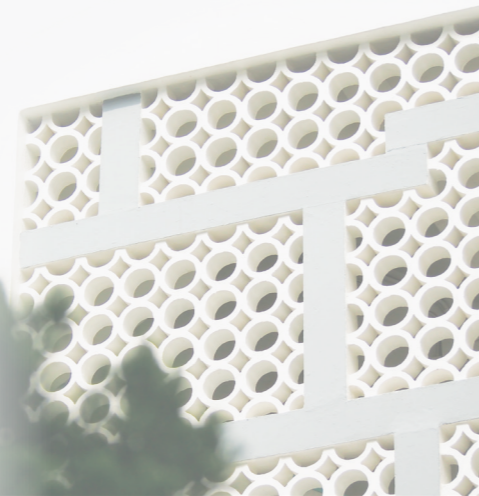
學院消息 

第 143 屆學生自治會會員大會暨 144 屆學生自治會職員選舉已順利召開，並選出 10 人服事團隊。感謝 143 屆學生自治會職員過去一年以不同形式服事同學及與同學們同行，同時求主帶領 144 屆學生自治會職員事奉得力。

2025 年為本院 100 周年，我們將舉行開放日、感恩崇拜、感恩晚宴等活動，與各位一同數算主恩。詳情請留意宣傳海報及學院社交平台更新。任何查詢請與拓展部同工聯絡（電郵：devt@bethelhk.org / 電話：3577-7419）。

2024 年畢業典禮已於 10 月 19 日（六）下午 2 時正假五旬節聖潔會永光堂順利舉行，承蒙恩福神學院院長蘇穎智牧師博士蒞臨訓勉，本院深表謝忱。學院謹願畢業同學：犧牲聽命、殷勤實幹、忠於所託、為主作工。


2025 年召命探索日將於 3 月 8 日舉行，歡迎有感動的弟兄姊妹透過此聚會的不同活動尋索上帝的心意。現已接受報名。詳情請留意宣傳海報及學院社交平台更新。任何查詢請與拓展部同工聯絡（電郵：devt@bethelhk.org / 電話：3577-7419）。



代禱事項 

 為應屆畢業生禱告，求主保守帶領他們適應新工場，殷勤服侍上帝。

 新學期將於 2 月展開，求主讓同學學以致用。為老師的教學工作禱告，求主加力。

 今年的召命探索日、異象分享晚宴及開放日分別將於 3 月及 4 月舉行，並已開始籌備工作，求主帶領過程順利，賜智慧給負責老師、同工、同學，盼能透過活動祝福更多主內弟兄姊妹。

校園動態 

2024 年全院老師及行政同工發展日



2024 年畢業禮



*活動詳情將持續更新，敬請留意本院宣傳

01

2025年4月12日
(星期六)
上午9:00-12:30

教牧研討會

地點：本院校舍

02

2025年4月12日
(星期六)
下午2:30-5:00

校園開放日

地點：本院校舍

03

2025年10月13日
(星期一)
下午2:30-5:00

校友重聚感恩 見證分享茶會

地點：本院校舍

04

2025年11月9日
(主日)
下午3:30-5:00

感恩崇拜

地點：五旬節聖潔會永光堂

05

2025年11月9日
(主日)
下午6:00

感恩聚餐

地點：稍後公佈

伯特利神學院 100周年活動系列



校友消息

- ◀ 校友張寶珠（1965年BTH畢業）於2024年6月初安息主懷。願主安慰她的家人，謹此悼念。
- ◀ 校友黃鐸牧師（1960年BTH畢業）於2024年8月5日安息主懷，安息禮拜已於2024年8月21日（禮拜三）下午假香港佑寧堂舉行。願主安慰他的家人，謹此悼念。
- ◀ 校友張秀明（1969年BTH畢業）於2024年10月8日在加州聖荷西安息主懷，願主安慰她的家人，謹此悼念。
- ◀ 校友黃芳（2015年BTH畢業）已於2024年11月10日在基督教聖約教會堅樂中學禮堂舉行按牧典禮，謹此祝賀，求主使用黃校友在基督教聖約教會遠東堂的事奉。
- ◀ 校友黃志雄（2006年BTH畢業）已於2024年12月1日舉行按牧典禮，謹此祝賀，求主使用黃校友的事奉。
- ◀ 校友譚美怡已於2024年11月24日在香港宣教會恩馨堂舉行按牧典禮，謹此祝賀，求主使用譚校友在基督教歷恩堂的事奉。

校友會活動消息

- ◀ 2025年2月10日（年初十三）將舉行新春團拜，上午10時探訪屈偉豪院長，中午探訪陸輝牧師。
- ◀ 將於2025年4月14日星期日上午往九龍聯合道華人基督教墳場向已故師長、校友掃墓活動，當日上午9時30分前在九龍聯合道華人基督教墳場正門集合。同日11時在母院舉行會員大會暨改選。

以上活動詳情請留意本校友會的臉書，歡迎瀏覽及查詢，敬請各校友預留時間參加。

敬請各校友盡本分繳交會費，今年會費仍為100元，現設立終身會員費為3000元，如蒙奉獻或交會費，請入賬到校友會恆生銀行戶口，號碼285-140687-001 Bethel Bible Seminary Alumni Association。然後把入數紙截圖給財政李天樂校友 (WhatsApp 95229125)。若是支票奉獻，奉獻支票抬頭為「伯特利神院校友會」，請寄去香港九龍嘉林邊道45-47號，伯特利神院校園管理處轉交校友會。如校友的電郵地址作出更改，請電郵至 bethelbsaa@gmail.com 通知我們，感謝！

伯特利教牧及信徒進修中心

本中心舉辦各類型時代使命裝備課程，提供實踐神學的進修資源，貼合不同信徒群體的需要，建立願意跟隨基督成長的門徒、造就及培育合神心意的教會群體，提升教牧及信徒領袖的屬靈深度及相關技巧。

【不一樣的規劃：以召命為導向的職涯規劃】

由香港專業人才服務機構總幹事、國際生涯發展學會 NCDA 認證職涯規劃師、課程講師及臨床督導林保照先生擔任導師。本課程透過多種職涯發展理論及工具，幫助信徒更深入認識自己的價值、興趣、性格特質、能力，從而找到合適自己的職涯方向，發揮所長，回應神的召命。歡迎在職信徒及教牧參與，名額 30 位，現已接受報名。

- 日期：2025 年 3 月 5 日至 3 月 26 日 (三)
- 時間：晚上 7 時 30 分至 9 時 30 分
- 地點：伯特利神學院
- 費用：\$900
- 截止日期：2025 年 2 月 26 日



【金齡生活多姿彩】

由伯特利神學院院長、教牧輔導教授屈偉豪牧師博士擔任講師。課程一共四堂，從心境到身體、家庭到靈命，協助年長信徒於人生下半場好好調節、持續成長，活出上帝在每人生命的美意。歡迎教牧、年長信徒一起參與。名額不限，現已接受報名。

- 日期：2025 年 3 月 6 日至 27 日 (四)
- 時間：下午 2 時 30 分至 4 時 30 分
- 地點：伯特利神學院
- 費用：\$800
- 截止日期：2025 年 2 月 27 日



【基督徒的 ChatGPT 應用：初階與進階】

由 AI-demia Limited 聯合創辦人及創欣神學院 (美國) 以及國際基督教教育神學院 (加拿大) 兼任講師 / 客座講師王志希博士擔任導師。本課程將透過實例演示，旨在協助神學院師生、教牧同工以及一般信徒善用 ChatGPT，以提高宗教場景相關工作的效能與創意，以及如何在過度依靠 AI 和完全不予理會之間取得平衡。名額不限，現已接受報名。

- 日期：2025 年 4 月 25 日至 5 月 16 日 (五)
- 時間：晚上 7 時 30 分至 9 時 30 分
- 地點：伯特利神學院
- 費用：\$600
- 截止日期：2025 年 4 月 18 日



伯特利輔導中心



輔導中心服務介紹

本輔導中心有不同類別的輔導員，提供面對面及視像輔導服務，可到中心網頁登記輔導服務 bpcc.bethelhk.org。歡迎致電伯特利輔導中心 (電話或 Whatsapp 查詢：3586-0399)。

如有興趣認識自我和心理輔導相關資訊，亦可以在 Instagram 搜尋 @bpcc.mft 或於 Spotify 搜尋《家心靈旅》瀏覽有關心理教育資訊分享。

輔導員類別	面談地點	個人輔導 50分鐘/節	婚姻/家庭輔導 75分鐘/節	中心開放時段								
				日	一	二	三	四	五	六		
實習輔導員 <small>本院輔導課程畢業生</small>	九龍城	\$50/節	\$50/節	9AM-1PM	1PM-5PM	5PM-9PM	✓	✓	✓	✓	✓	✓
一般輔導員 <small>本院輔導課程畢業生</small>	九龍城	\$300/節	\$450/節	9AM-1PM	1PM-5PM	5PM-9PM	✓	✓	✓	✓	✓	✓
駐中心婚姻及家庭治療師 <small>本院輔導課程畢業生</small>	九龍城	\$600/節	\$900/節	9AM-1PM	1PM-5PM	5PM-9PM	✓	✓	✓	✓	✓	✓
資深輔導員「意思聆」服務 <small>本院輔導課程畢業生及至少五年以上輔導經驗</small>	九龍城 佐敦、石門	\$600/節	\$900/節	9AM-1PM	1PM-5PM	5PM-9PM	✓	✓	✓	✓	✓	✓
本院輔導講師 <small>不接受網上登記，請直接聯絡中心查詢</small>	九龍城	\$1,400/節	\$2,100/節	9AM-1PM	1PM-5PM	5PM-9PM	✓	✓	✓	✓	✓	✓

*如有特別需要，一般及資深輔導員可提供視像輔導服務

地址：九龍城 嘉林邊道 45-47 號 電話/WhatsApp: 3586-0399 電郵: bpcc@bethelhk.org
網址: <https://sites.google.com/bethelhk.org/bpcc>



伯特利柏祺城市轉化中心

活動花絮：【全港教牧領導力發展日 | 「重連使命 Reconnect」】

本學院與福音證主協會合辦，講員包括本院的教務長梁展鵬教授、客座講師呂慶雄博士以及多位本院博士課程的畢業生及學生，透過主題講座和一系列工作坊，讓教牧領袖能夠重新思考自己的使命，以回應時代的需要。

活動花絮：【Oneness Conference 2.0】

我們透過與天父的緊密連結，得以與各教會及機構手牽手，心連心，共同守望同行。在大會期間，我們不僅於舉辦場地馬鞍峰教會設置攤位，與信徒見面交流，更成為大會的協作夥伴，支持他們的活動。當中重遇本院畢業生，彼此問候，見證多年來主的帶領。願上帝繼續興起教會的事工，點燃對本地福音事工的盼望。

活動花絮：【建立·傳承 | 賦予下一浪潮的力量】

兩位本院的轉化型領導學博士畢業生為 35 位來賓分享他們對師徒傳承的研究見解，讓我們反思師傅在師徒關係中所擔任的角色。這種角色不僅在實務上對徒弟的支持，也可以在師徒關係上結連、以身作則 (model the way)、認識徒弟的所是 (being and having)、將神國觀傳承下去。



2024-2025 年財務預算

預算收入		預算支出	
學費	900 萬	薪酬 (包括客席講師)	1,600 萬
其他	300 萬	行政及學生支援	500 萬
		電子圖書資源及學生助學金	200 萬
		校園維修重建發展	100 萬
總收入	1,200 萬	總支出	2,400 萬

2024-25 年所需經常費奉獻為 **1,200 萬元**



如想以奉獻方式支持學院，歡迎聯絡：

電話：3577 7419

電郵：devt@bethelhk.org

網址 www.bethelhk.org

Facebook

伯特利神學院 Bethel Bible Seminary



我樂意

- 為神學院各事工代禱
- 參與義務工作，請與我聯絡
- 作每月定額奉獻，請填寫「自動轉賬授權書」並寄回伯特利神學院。
- 作一次愛心奉獻 港幣500元 港幣1000元 港幣_____元
- 如有特別要求，請註明奉獻用途：

奉獻者資料：（請以正楷英文填寫，以便發還奉獻收據或聯絡義務工作。）

英文姓名：_____ 電話：_____

地址：_____

電郵：_____ 所屬教會：_____

奉獻方法：*請勿郵寄現金 **港幣100元或以上之奉獻，可憑收據申請免稅。

- 支票：請用劃線支票抬頭「伯特利神學院」連同奉獻表寄回本院。
- 網上銀行轉賬 / 轉數快 (FPS識別碼：110873221) / Payme：
 - 透過以上方式轉賬存入本院戶口
 - 並將轉賬確認書，連同奉獻表電郵至 account@bethelhk.org
 - 收款銀行：024 恆生銀行 Hang Seng Bank
 - 收款戶口號碼：369-724182-001
 - 戶口名稱：Bethel Bible Seminary Limited
- 現金：親臨本院校園管理處轉交會計部

推介學科
2025 春季課程

GE1323/PC4803

心理學概論

講師：譚楊美寶教授及邱敏儀博士

日期：2025 年 2 月 3 日 (星期一)

時間：7 時至 9 時半

BS1713/BS5713

處世之道 —— 猶太人的生活智慧

講師：黃天相教授

開課日期：2025 年 2 月 4 日 (星期二)

時間：7 時至 9 時半

SP3003/SP7003

基督教靈修學概論

講師：譚勵志牧師博士

日期：2025 年 2 月 5 日 (星期三)

時間：7 時至 9 時半

UM7113/UM9114

職場神學與事工

講師：周啟揚博士及區展秋博士

日期：2025 年 2 月 6 日 (星期四)

時間：7 時至 9 時半

MF8993-1

家庭與沉溺治療

講師：梁展鵬教授及其他講師

日期：2025 年 2 月 6 日 (星期四)

時間：7 時至 9 時半

PC4173/PC8173

哀傷輔導

講師：周美蘭教授

日期：2025 年 2 月 7 日 (星期五)

時間：7 時至 9 時半



歡迎獨立修科或旁聽

尚有其他學科，未有盡錄，詳情請參閱伯特利神學院網頁。



學位課程 秋季招生 2024-25 年度

	第一次	第二次	第三次
截止報名日期：	2025年4月3日	2025年5月2日	2025年6月6日
筆試及面試日期：	2025年4月26日	2025年5月17日	2025年6月28日



臨床牧關教育課程

	第一次	第二次
截止報名日期：	2025年3月14日	2025年6月20日 (以學院最新公佈為準)
筆試及面試日期：	個別通知	

*博士課程及延伸教育課程全年招生; 延伸教育課程免入學試

☎ 3577 7433 (入學組) @ admission@bethelhk.org 🌐 <http://bethelhk.org/adm>



召命探索日2025

3月8日

10:00-17:30

內容 主題信息 | 明陣反思 | 師長面談

地點 本院校舍(九龍嘉林邊道45-47號)

費用 \$200 (包午餐)

對象 有意接受裝備作全職或帶職侍奉之信徒

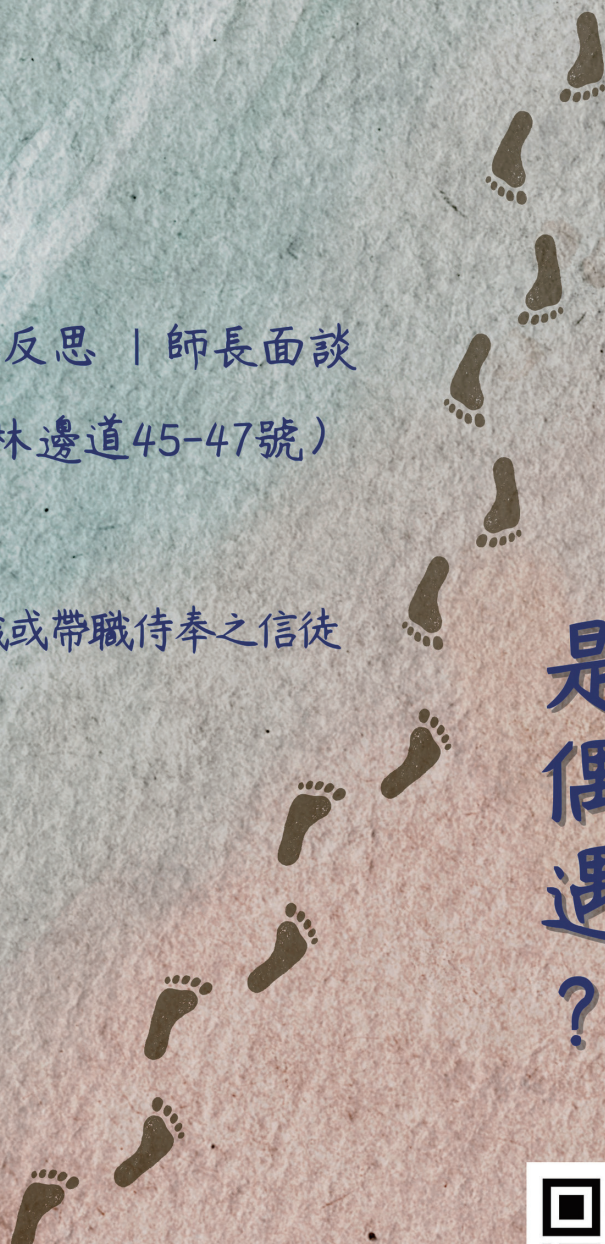


主題信息分享

屈偉豪牧師博士

本院院長、教牧輔導教授

所見的是
是偶遇？
是安排？



網上報名

截止日期：2月26日

參加者：

1. 可獲本院輔導中心的**免費短期成長課程** (上限6節)；及
2. 100元課程現金券，在限期內於**伯特利輔導中心**、**伯特利柏祺城市轉化中心**、**伯特利教牧及信徒進修中心**報讀短期課程之用。