

細胞小組組長訓練課程表

匹茲堡中國教會 歐克蘭堂

單元一：介紹課程，細胞小組概念 [彼此認識](#)

單元二：聚會第步驟：神的話，神的工

單元三：神的工 2- 福音計劃；小組的生命階段

單元四：小組的生命階段與組長的角色

單元五：組長角色；小組行政；親子小組

-
- 1) 介紹課程，細胞小組概念。
聚會第一要素：打開話題，歡迎
聚會第二要素：敬拜
 - 2) 聚會第三要素：神的話 請先讀組長指南 第 1, 2 章
 - 3) 聚會第四要素：神的工(1) 請先讀第 3, 4 章
 - 4) 聚會第四要素：神的工(2) 請先讀第 5, 6 章
 - 5) 組長與副組長的屬靈品格 請先讀第 7 章
 - 6) 小組帶領查經技巧
 - 7) 小組階期，領導，禱告

使徒行傳 2:41-47

於是領受他們的人，就受了洗，那一天，門徒約添了三千人。都恆心遵守使徒的教訓，彼此交接，擘餅，祈禱。眾人都懼怕。使徒又行了許多奇事神蹟。信的人都在一處，凡物公用。並且賣了田產家業，照各人所需用的分給各人。

他們天天同心合意，恆切的在殿裡且在家中擘餅，
存著歡喜誠實的心用飯，讚美神，得眾民的喜愛。
主將得救的人，天天加給他們。

細胞小組組長訓練

單元一：介紹課程，細胞小組概念

1. 訓練組長的目的- 受訓者將能夠:

- 認清與投入 PCC 歐克蘭堂的目標和進行細胞小組的策略
- 根據小組聚會程序的四大要素 (歡迎, 敬拜, 神的話, 神的工) 帶領聚會
- 認清組長的角色. 自己在個人靈命與領導素質上操練, 學習, 和進步

2. 訓練課程的要求:

參加全部 5 個單元的訓練課程; 按時完成作業; 與訓練同伴互勵像 y 就

3. 教會的三大單元:

- 1) 主日慶典: 全教會小組組員聚集來敬拜和經歷神 (主日崇拜)
- 2) 細胞小組: 基本基督徒群體, 8-12 個人, 組員在聚會內外都有親切關係, 彼此服事造就, 組員常與未信者接觸, 組內外都有不同層面的人
- 3) 特別性的聚會: 單對門徒訓練, 專題講作, 禱告會, 特別訓練會, 佈道會, etc.

不同教會聚會的功用:

- 主日崇拜: 1.敬拜 >> 2.學習 >> 3.事奉 >> 4.肢體交流
- 主日學: 1.學習 >> 2.敬拜 >> 3.事奉 >> 4.肢體交流
- 禱告會: 1.敬拜 >> 2.肢體交流 >> 3.事奉 >> 4.學習
- 小組團契: 1.肢體交流 >> 2.事奉 >> 3.學習 >> 4.敬拜

4. 何謂細胞小組? (徒 2:41-46; 5:42)

細胞小組是信徒的小組組織, 基本基督徒的群體, 目的是敬拜和經歷神, 彼此交流, 服事, 造就, 和對周圍的群體傳福音.

細胞小組的宗旨:

- 對上-- 敬拜: 經歷神的親密同在. 小組必須與神親近
 - 對內-- 造就: 彼此關懷, 服事, 造就. 小組必須相愛交流
 - 對外-- 傳福音: 常與未信者接觸, 建立關係, 服事. 小組必須倍增
- 小組生命/生活比小組聚會更深廣, 更重要!

- 小組生命在於組員彼此于聚會外所建立的親切關係.
- 小組一定要成長和分增
- 小組是基督徒發揮屬靈恩賜彼此服事之地
- 小組最少該有 2 比 1 的基督徒與未信者的對比
- 小組是未信者也可經歷神之處

細胞小組的聚會的四大要素:

- 1) 歡迎(打開話題)--人對人; 共同的焦點; 拉近關係 (10mins)
- 2) 敬拜-- 人對神; 與神溝通, 準備心態; 營造屬靈環境; 與組員溝通 (10 mins)
- 3) 神的話--神對人; 經歷神, 彼此造就 (40 mins)
- 4) 神的工--人對人; 彼此造就, 傳福音計劃 (60 mins)

PCC 歐克蘭堂為何進行細胞小組?

- a. 合乎聖經
- b. 聖靈更可在中運行
- c. 在小組生活中改變價值觀
- d. 有效的肢體生活
- e. 有效的群體力量來傳福音
- f. 門訓和培養領袖的好環境
- g. 組員服事機會更高
- h. 大有吸收新人與增長力

5. PCC 歐克蘭堂的任務:

以海外中國學人學者及家屬為焦點, 在匹城校園地區興起基督門徒群體, 喜樂有效的活出主的大命令與大使命. (太 22:37-39, 28:18-20)

6. 聚會第一要素- 歡迎/打開話題:

□ □ 目的-- 有共同的焦點; 拉近關係距離; 建立較深的關係.

1) 促進相處和參與:

使人可以自由活動與交談, 消除最初的拘謹與失落感

2) 促進認識和瞭解:

對參與者有基本認識和瞭解, 發掘彼此間的共同興趣

3) 促進溝通和交流:

鼓勵人說出個人的感受掙扎等等, 使人在分享時不會感覺尷尬

4) 促進團隊精神和小組關係:

培養團隊的合作精神, 促進組員之間的聯系力

****要按小組聚會不同的情況和須要來採用適合的活動!**

7. 聚會第二要素- 敬拜:

敬拜在小組中的目的何在?

- 1)與神溝通- 服事神; 感受神的同在; 準備與神交流的心; 營造一個屬靈的環境; 增強信心; 提升敬拜生活.
- 2)與組中他人溝通- 促進肢體之間的合一; 在未信者面前榮耀神和表明信仰.

敬拜的表現方式:

歡呼(PS 95:1; 126:2); 歌頌(PS 89:1); 舉手(PS 134:2); 拍手跳舞 (PS 47:1; 149:3); 屈身下跪 (PS 95:6); 低頭伏地(Neh 8:6; 2 Chron 29:30; Rev 11:16-17)

帶領敬拜:

帶領敬拜者的角色是甚麼?

- 1) 帶領者: 幫助組員集中焦點, 以身作則, 帶領大家投入敬拜的氣氛中
- 2) 引導者: 營造一個敬拜的環境和氣氛, 鼓勵組員表達內心的情感
- 3) 僕人: 願意被聖靈使用, 用帶領敬拜來服事組員

帶領敬拜者為何要預先準備?

帶領敬拜者如何來預先準備?

- 禱告: 求神祝福你的預備過程和聚會的敬拜過程, 為組員的心禱告
- 編排: 選出經文和詩歌, 計劃安排讀經, 唱歌, 禱告, 和轉接處的次序
- 練習: 熟悉詩歌詞調和內容, 練習詩歌和敬拜次序, 與樂師練習詩歌

細胞小組組長訓練

單元二：聚會第步驟：神的話，神的工

1. 回顧與提醒!

何謂細胞小組? (徒 2:41-46; 5:42)

細胞小組是信徒的小組組織, 基本基督徒的群體, 目的是敬拜和經歷神, 彼此交流, 服事, 造就, 和對周圍的群體傳福音。

細胞小組的宗旨:

- * **對上-- 敬拜:** 經歷神的親密同在. 小組必須與神親近!
- * **對內-- 造就:** 彼此關懷, 服事, 造就. 小組必須在聚會內外都相愛交流!
- * **對外-- 傳福音:** 常與未信者接觸, 建立關係, 服事. 小組必須倍增!

細胞小組的聚會的四步驟:

- 1) 歡迎(打開話題)--人對人 (15 minutes) ;
- 2) 敬拜--人對神 (15 minutes) ;
- 3) 神的話--神對人 (60 minutes) ; 4) 神的工--人對人(60 minutes) .

2. 聚會第三要素： 神的話

神的話在小組中的目的何在:

- 1) 讓神藉著他在聖經所默示的話語對我們說話, 給我們教導和鼓勵
- 2) 讓神的話語光照我們的生活經歷, 帶來行為和價值觀念的改變
- 3) 用神的話來彼此造就, 鼓勵, 和勸勉
- 4) 在未信者面前榮耀神和表明信仰, 讓他們看到神的話語的大能

帶領神的話的步驟:

- 1) 各人預備-- 為組員, 自己, 和聚會代禱, 預先查經, 練習帶領
- 2) 場地預備-- 排列適合小組討論的座位, 避免環境干擾(雜音, 燈光, 空調)
- 3) 帶領步驟 - 由敬拜轉入造就, 結束敬拜, 為接下來造就的時間禱告
 - 1.讀經 >> 2.開始討論 >> 3.指引出主要的真理原則 >> 4.總結
 - 在開始步驟時, 帶領者要用預備好的探測型的問題來啟動討論
 - 在指引步驟時, 帶領者要用預備好的理解型的問題來引出真理
 - 帶領者也要用來引導組員明白經文真理的實用性
 - 總結是作一個簡短的結語來復習要點, 將聚會帶入另一部份
 - 自然的引帶出下一步彼此建立的重要時間(神的工)
1. 探測型的問題: 在經文內容中發現和觀察到什麼? (who, what, when)
2. 理解型的問題: 瞭解經文的意思, 和經文中各事物間的關係 (why, what, how)

3.應用型的問題:如何把這原則應用在我們個人生活中, 牢記實踐它 (what, how)

- 引導而非教導, 鼓勵每位組員查考分享
- 不要超過時間,自然的引帶出彼此建立的重要時間

3. 聚會第四要素: 神的工

玘圀漱 u 秊漕漉 j 部份:

A. 彼此造就-- 這是一段受聖靈光照彼此服事和建立的時間 (30-45 分鐘)

- 分享個人的感受, 得勝, 挫折和需要
- 彼此鼓勵, 忠告和代禱

B. 福音計劃--這是一段預備, 計劃和為小組的工作禱告的時間 (15-20 分鐘)

- 分享教會和小組的異象, 目標, 和策略
- 認出神在我們日常環境內的未信者, 為未信者代禱
- 為不同類的未信者安排不同的活動, 有一個各人的琿ヾ胸紫曳太
- 分享如何有效的接觸未信者, 彼此勉勵, 裝備組員傳福音

意義深刻的狻憐像 y 就苻佗 □ (徒 2:42-47; 來 10:24-25; 帖前 5:13-15):

- 來到主面前 (約一 1:7; 太 18:20); 以神的話語為標準 (約 8:31-32; 提後 3:16)
- 主內一家人彼此服事 (弗 2:19; 提前 3:15; 約 13:14-15; 林前 12:7-16,27; 彼前 4:10-11)
- 互相擔當重擔 (加 6:2), 無條件的彼此接納和饒恕 (弗 4:32)
- 使未信者感受到神和他的愛 (約 13:35; 林前 14:24-25)

狻憐像 y 就苻佗 ◆搨 n 注意到:

- 經常提醒組員在小組內的分享必須要保密
- 在新行成的小組內, 這段時間可能有點尷尬, 組長和副組長有可能需要輪流詢問各人生活中發生的事
- 訪客也應得著鼓勵去分享但不要有壓力強求
- 組長和副組長要留心如果某位組員有危機或重擔在聚會開始時就要關注
- 要以關懷和接納的態度去說鼓勵的話
- 必要記錄和回顧禱告事項和進展情況
- 人數不可超過十二人, 未信者不可超過信徒 (最少有 2 比 1)
- 不要讓組員的需要得不到鼓勵, 禱告和分享討論的情況之下離開
- 不要讓小組或某一組員成為一個解悃珣悃 M 問題秊漱 p 組或珣 M 家 □!
- 組員也必須在聚會之外彼此關懷造就

細胞小組組長訓練

單元三：神的工 2- 福音計劃；小組的生命階段

培養得人的熱心 * 發展得人的策略 * 依靠得人的神能

1. 回顧與提醒!

- 何謂細胞小組? (徒 2:41-46; 5:42)
- 細胞小組的三面宗旨: 對上, 對內, 對外
- 細胞小組的聚會的四步驟: 歡迎; 敬拜; 神的話; 神的工

聚會第四要素: 珉圍漱u 苾漕澎j 部份:

- A. 彼此造就-- 這是一段受聖靈光照彼此服事和建立的時間 (30-45 分鐘)
 - 分享個人的感受, 得勝, 挫折和需要
 - 彼此鼓勵, 忠告和代禱
- B. 福音計劃--這是一段預備, 計劃和為小組的工作禱告的時間 (15-20 分鐘)
 - 分享教會和小組的異象, 目標, 和策略
 - 認出神在我們日常環境內的未信者, 為未信者代禱
 - 為不同類的未信者安排不同的活動, 有一個各人的傳福音策略
 - 分享如何有效的接觸未信者, 彼此勉勵, 裝備組員傳福音

2. 以細胞小組傳福音: (路 19:10; 約 17:4,18; 徒 26:18; 西 4:5-6):

- 以細胞小組傳福音不是只用小組聚會時間來傳福音, 而是用小組為一個傳福音的救人基地. 以小組為中心, 來禱告, 計劃, 訓練, 和推動群體與個人性的福音工作.
- 每一個組員都必須發展一些為神在他們的關係網中得人的策略. 每一個小組都必須發展一些得人的策略和目標.
- 組員們要用小組聚會時間來分享得人的展進, 彼此幫助, 代禱, 一同發展和計劃策略, 也為福音對象代禱.
- 組長和副組長必須以身作則, 強調推動和訓練組員去傳福音.

我們的疔鯁 Y 網絡□:

- 個人在生活上都有不同的關係網, 如鄰居, 親屬, 同事, 同學, 朋友, 和同興趣的人.
- 在你我的個人關係網上有多少未信者? 你與他們的關係有多深?

未信者的分類:

A. 未聽過福音- 對福音完全不認識.

策略: 多接觸, 建立關係, 供應福音資料, 找機會提高他對福音的認識.

B. 反對和不接受福音- 對福音有歪曲或敵對的觀點. 通常是過去的經驗和別處得來的偏見而成的.

策略: 要有愛心和耐心的去建立關係和信任, 幫助他對主耶穌有新的認識. 多服事, 多禱告, 多跟進.

C. 對傳福音的人開放- 願意和基督徒多來往, 但不願去宗教活動.

策略: 多接觸, 建立關係, 可以請去一些宗教性不強, 有興趣的講座, 聚會, 和猜嬭价棕.

D. 對福音開放- 開始明白和接受福音.

策略: 請去福音性查經, 小組, 和主日崇拜.

E. 尋道者- 那些準備好了要對福音回應的人.

策略: 請去佈道會, 個人分享福音.

F. 教會內的不信者- 長期在教會, 習慣來活動, 但沒有真信靠主, 心已麻木.

策略: 多提醒, 禱告.

組長必須推動小組得人的策略:

- 經過禱告和思考, 列出兩三位神要你在你關係網內菑@工秣漱 H.
- 了解你的福音對象: 他們有什麼嗜好, 需要, 壓力, 和傷痛? 他們是那類的未信者?
- 列出你的一些技能, 嗜好, 與恩賜能使你去建立更深的關係.
- 計劃, 進行一個策略去幫助這些人認識主.
- 穩定深造你各人與主的關係 (約 15:5) 裝備你各人見證, 傳福音, 和護道的技能.
- 與其他的組員和小組一同進行一些建立關係或福音性的活動.

小組得人的代禱:

- 提名把你的福音對象帶到主面前.
- 請求神把使他們不信的障礙拿走 (林後 4:4; 10:3-5).
- 請求聖靈幫助他們能看清他們的罪, 他們靈魂的需要, 神的真理和大愛.
- 請求神用他們周圍的人事來吸引他們.
- 為他們的需要禱告, 請求神用這些需要來張顯他的大愛.

- 請求神給你更大的愛心, 請求神用你的生命和言語來把福音帶入他們的心中.

回顧小組得人的需知:

- 傳福音是一個屬靈戰爭, 必需多多禱告 (林後 4:4; 10:3-5).
- 傳福音是一個過程, 需要時間, 透過關係. 不要性急則不熟的或應由他人取的果子.
- 傳福音需要團隊合作 (約 4:37-38) 需一同禱告, 服事, 預備活動.
- 小組是傳福音的據點, 圍繞著未信者. 傳福音是小組生命中一根支柱.
- 要常猶熙 X 芑 M 狴~訪□, 進入他們的生活圈子, 帶他們進入你的生活圈子.

- 要了解我們的社區(背景, 共同點, 嗜好, 需要, 壓力, 困難).
- 可開始一段有限期的狴芙侘椽(建立結交的權利) 或狴嬖价椽(分享基督徒生活觀念).
- 要有計劃和策略(列出自己的嗜好, 恩賜, 技能; 改變自己的心態和生活方式).
- 要有目標主動的去得那兩三位神要你在你關係網內菝@工秣漱 H.
- 要裝備自我和小組如何作見證, 傳福音, 和護道.
- 要自然的分享神在我們生活中所成就的美事.

個人和小組檢討: 我們是否傳福音?

- 你和組員一般都已會傳福音方法 (一句法, 四律, 或人人佈道法) 隨時作收割.
- 你和組員一般都向外看, 主動去關懷和接觸未信者.
- 你和組員一般都願在生活中撥出時間去擴展關係網, 接觸更多的未信者.
- 禱告求神改變你和組員的生活觀, 使造就和傳福音成為你的生活方式.
- 若神啟示提醒你去作某件事, 即刻寫下它而去進行.

組長與副組長在小組福音工作上的責任:

- 推動組員主動的去得那兩三位神要你在你關係網內菝@工秣漱 H
- 推動與幫助組員去了解對象, 建立關係, 計劃與進行個人和團隊策略
- 推動在聚回會內外為未信友代禱
- 裝備組員的各人見證, 傳福音和護道的技能
- 與組員一同去作探訪工作
- 與其他的組員和小組一同進行一些建立關係或福音性的活動.
- 常常推動與提醒倍增為小組目標

3. 讓我們一同來思考細胞小組的四大階段(生命週期):

- 1) 彼此認識階段-- 建立關係; 瞭解背景; 我屬於這個小組嗎?

- 2) 化解衝突階段-- 鞏固關係; 肯定關係; 小組能為我做些什麼?
- 3) 群體生活階段-- 發展關係; 訂立目標; 我能為小組做些什麼?
- 4) 倍增分組階段-- 建立新關係; 傳福音; 小組能為失喪者做些什麼, 才能增長?

重要的提醒 1:

小組聚會時間的不等於小組的生命!

重要的提醒 2:

細胞小組不是福音小組!

1) 彼此認識階段-- 建立關係; 瞭解背景; 我屬於這個小組嗎?

- 建立關係通常需要三個星期到一個月的時間.
- 在第一二次聚會中讓組員彼此認識, 進展已經建立的初步關係.
- 在接下聚會中每次進行苡普}話題苾※□. 盡量等人數到齊才進行.
- 每個活動的設計都是為了幫助個組員融入和參與小組.
- 應包括不同的苡普}話題苾※□.
- 組長和副組長要以身作則, 主動分享個人見證和小組對個人的幫助.
- 不斷地分享小組的定意和功能.
- 舉辦促進團隊精神和小組關係的特別活動.

2) 化解衝突階段-- 鞏固關係; 肯定關係; 小組能為我做些什麼?

- 組長和副組長要以身作則, 推動與引導組員彼此鼓勵, 忠告和代禱.
- 不要怕衝突, 經過禱告和智慧, 利用這些機會來引導組員彼此寬容, 原諒, 用愛來說真話.

3) 群體生活階段-- 發展關係; 訂立目標; 我能為小組做些什麼?

- 指派責任給每一位核心組員, 組長和副組長評估組員尋找有潛質的新副組長
- 共同討論小組問題, 評估小組, 計劃小組活動和目標
- 裝備組員傳福音, 有一個各人的瑋ヅ昫紫曳太
- 帶領組員對外服事

- 進行蛭異 U 者蛭 P 荅 □ U 者荂顛 { 訓練

4) 倍增分組階段-- 建立新關係; 傳福音; 小組能為失喪者做些什麼, 才能增長?

- 使倍增分組成為小組團隊的一個大目標.
- 盡早讓組員知到小組倍增分組結束期, 使倍增分組成為一件喜事.

匹茲堡中國教會 歐克蘭堂

細胞小組組長訓練

單元四： 小組的生命階段與組長的角色

1. 回顧與提醒! 組長與副組長在小組福音工作上的責任:

- 推動組員主動的去得那兩三位神要你在你關係網內蒞 @ 工荂漱 H
- 推動與幫助組員去了解對象, 建立關係, 計劃與進行個人和團隊策略
- 推動在聚回會內外為未信友代禱
- 裝備組員的各人見證, 傳福音和護道的技能
- 與組員一同去作探訪工作
- 與其他的組員和小組一同進行一些建立關係或福音性的活動.
- 常常推動與提醒倍增為小組目標

2. 讓我們一同來思考荂 p 組四大階段(生命週期)的不同策略 □:

1) 彼此認識階段-- 建立關係; 瞭解背景; 我屬於這個小組嗎?

- 建立關係通常需要三個星期到一個月的時間.
- 在第一二次聚會中讓組員彼此認識, 進展已經建立的初步關係.
- 在接下聚會中每次進行荂普 } 話題荂 ※ □. 盡量等人數到齊才進行.
- 每個活動的設計都是為了幫助個組員融入和參與小組.
- 應包括不同的荂普 } 話題荂 ※ □.
- 組長和副組長要以身作則, 主動分享個人見證和小組對個人的幫助.

- 不斷地分享小組的定意和功能.
- 舉辦促進團隊精神和小組關係的特別活動.

2) 化解衝突階段- 鞏固關係; 肯定關係; 小組能為我做些什麼?

- 組長和副組長要以身作則, 推動與引導組員彼此鼓勵, 忠告和代禱.
- 不要怕衝突, 經過禱告和智慧, 利用這些機會來引導組員彼此寬容, 原諒, 用愛來說真實話.

3) 群體生活階段- 發展關係; 訂立目標; 我能為小組做些什麼?

- 指派責任給每一位核心組員, 組長和副組長評估組員尋找有潛質的新副組長
- 共同討論小組問題, 評估小組, 計劃小組活動和目標
- 裝備組員傳福音, 有一個各人的玲瓏紫曳太
- 帶領組員對外服事
- 進行駝異 U 者駝 P 荅 □ U 者秣顛 { 訓練

4) 倍增分組階段- 建立新關係; 傳福音; 小組能為失喪者做些什麼, 才能增長?

- 使倍增分組成為小組團隊的一個大目標.
- 盡早讓組員知到小組倍增分組結束期, 使倍增分組成為一件喜事.

3. 小組組長的角色: (彼前 5:2-4; 帖前 5:13-15)

- 牧者: 藉著愛心, 關懷, 去培養和建立人際間的互信和關係. 牧養和關懷組員; 特定事工; 照顧新信徒和新朋友; 裝備組員和副組長.
- 管家: 負責管理和設置器材, 推動組員去執行事務. 計劃和執行所訂立的目標和策略; 督導小組的成長, 向區牧報告; 督導小組中的門訓關係.
- 僕人領袖: 謙卑服事組員與組員密切合作, 靠聖靈指揮來帶領組員一同追求異象, 領導小組傳福音, 為教會服事.
- 禱告者: 常常為組員代禱, 以禱告來預備聚會.

成功屬靈組長的素質: (Faithful, Available, Teachable 提前 3; 提後 2:24-25; 多 1:6)

- 敬畏神: 愛神的心, 信靠, 順服, 親近神; 遵守神的話.
- 可信任: 愛人的心, 服事不利用, 培訓不指揮, 鼓勵不批評, 幫助不避開, 在生活紀律和屬靈生命上有成熟.

-領導能力: 善于管理資源, 以身作則, 擁有異象. 實行計劃. 聆聽他人的意見, 指示教導他人, 分擔重任, 培養別人.

小組的行政:

- 行政流程表: 主耶穌-->牧師/長老-->區牧-->組長-->見習組長-->組員-->社區之人
- 組員分配是由牧師, 長老, 區牧, 組長和見習組長來討論安排
- 組長和見習組長必須去親自約請組員
- 通常組員不可隨意屢屢辭

組長的責任:

1. 以身作則, 活出屬靈, 得勝的生命 (提後 4:16)
2. 帶領聚會
3. 參與組長小組聚會 (最少每月一次), 向區牧和牧師/長老報告 (交記錄)
4. 參與特別訓練
5. 探訪和關懷組員與訪客
6. 裝備和推動組員 (傳福音, 探訪服事, 關懷)
7. 帶領組員一同追求異象, 設定目標 (平均人數, 倍增人數, 信主人數, 倍增日期)
8. 常常為組員和小組目標代禱 (用日記點名代禱)
9. 和見習組長選出新的見習組長 (經過區牧, 牧師, 長老的同意)
10. 裝備培養見習組長(80/20 事工分配法)和有潛質的組員

見習組長的責任: (除了以上 1-9 項, 還有以下)

1. 保存記錄 (代禱記錄, 組員和訪客名單, etc.)
 - a. 小組聚會代禱記錄 (每週)
 - b. 小組聚會出席記錄 (組員和訪客; 每週)
 - c. 小組聚會評估記錄 (每週)
 - d. 小組組員記錄 (基本資料; 事奉崗位; 恩賜; 靈命長進和訓練過程)
 - e. 訪客和未信者跟進記錄
2. 安排不同的活動和服事責任 (聚會時間和地點; 服事崗位; 特別活動), 通訊錄
3. 裝備培養有潛質的組員去作將來的見習組長
4. 帶領倍增後的新小組

4. 副組長/見習組長的評選和過程:

- 評選基本要素: 忠心; 願意; 順服, 謙卑, 願學 (Faithful. Available. Teachable.)
- 評選過程:

1. 禱告 (太 9:36-38)
2. 觀察組員
3. 給服事機會
4. 分配事工
5. 特別花時間培養
6. 與牧師/長老/區牧討論
7. 約請成為見習組長
8. 約請參與特別訓練
9. 成為見習組長

5. 如何有效的處理特殊狀況:

- 組員隨意曠席
- 組員忽然不再來了
- 組員出席不穩定
- 組員彼此不親切
- 組員有需要 (經濟, 搬家, 婚姻, etc.)
- 組員 A 與組員 B 有衝突

匹茲堡中國教會 歐克蘭堂

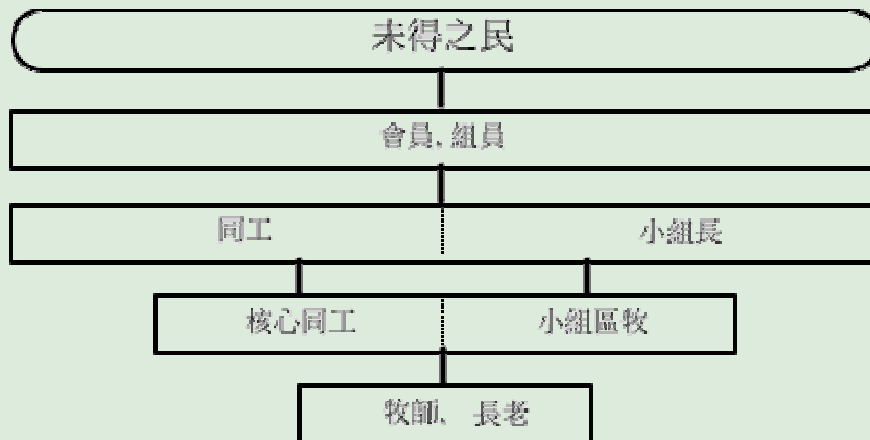
細胞小組組長訓練

單元五： 組長角色; 小組行政; 親子小組

1. 小組的行政:

- 小組行政流程表:

主耶穌-->牧師/長老-->區牧-->組長-->見習組長-->組員-->社區之人



- 組員分配是由牧師, 長老, 區牧, 組長和見習組長來討論安排,
- 組長和見習組長必須去親自約請組員. 通常組員不可隨意屢屢辭,

小組組長的角色: (彼前 5:2-4; 帖前 5:13-15)

- **牧者:** 藉著愛心, 關懷, 去培養和建立人際間的互信和關係. 牧養和關懷組員; 特定事工; 照顧新信徒和新朋友; 裝備組員和副組長.
- **管家:** 負責管理和設置器材, 推動組員去執行事務. 計劃和執行所訂立的目標和策略; 督導小組的成長, 向區牧報告; 督導小組中的門訓關係.
- **僕人領袖:** 謙卑服事組員與組員密切合作, 靠聖靈指揮來帶領組員一同追求異象, 領導小組傳福音, 為教會服事.
- **禱告者:** 常常為組員代禱, 以禱告來預備聚會.

成功屬靈組長的素質:

(Faithful, Available, Teachable 提前 3; 提後 2:24-25; 多 1:6)

- **敬畏神:** 愛神的心, 信靠, 順服, 親近神; 遵守神的話.
- **可信任:** 愛人的心, 服事不利用, 培訓不指揮, 鼓勵不批評, 幫助不避開, 在生活紀律和屬靈生命上有成熟.
- **領導能力:** 善于管理資源, 以身作則, 擁有異象. 實行計劃. 聆聽他人的意見, 指示教導他人, 分擔重任, 培養別人.

組長的責任:

1. 以身作則, 活出屬靈, 得勝的生命 (提後 4:16)
2. 帶領聚會
3. 探訪和關懷組員與訪客

4. 帶領組員一同追求異象, 設定目標 (平均人數, 倍增人數, 信主人數, 倍增日期)
5. 裝備和推動組員 (傳福音, 探訪服事, 關懷)
6. 和見習組長選出新的見習組長 (經過區牧, 牧師, 長老的同意)
7. 裝備培養見習組長(80/20 事工分配法)和有潛質的組員
8. 常常為組員和小組目標代禱 (用日記點名代禱)
9. 參與組長小組聚會 (每月一次)與特別訓練, 向區牧和牧師/長老報告 (交記錄)

見習組長的責任: (除了以上, 還有以下)

1. 保存記錄 (代禱記錄, 組員和訪客名單, etc.)
 - a. 小組聚會代禱記錄 (每週)
 - b. 小組聚會出席記錄 (組員和訪客; 每週)
 - c. 小組聚會評估記錄 (每週)
 - d. 小組組員記錄 (基本資料; 事奉崗位; 恩賜; 靈命長進和訓練過程)
 - e. 訪客和未信者跟進記錄
2. 安排不同的活動和服事責任 (聚會時間和地點; 服事崗位; 特別活動), 通訊錄
3. 裝備培養有潛質的組員去作將來的見習組長
4. 帶領倍增後的新小組

副組長/見習組長的評選和過程:

- 評選基本要素: 忠心; 願意; 順服, 謙卑, 願學 (Faithful. Available. Teachable.)
- 評選過程:

**1. 禱告 (太 9:36-38) ---> 2. 觀察組員 ---> 3. 給服事機會--->
4. 分配事工 ---> 5. 特別花時間培養---> 6. 與牧師長老區牧討論 --->
7. 約請成為見習組長 ---> 8. 約請參與特別訓練 ---> 9. 成為見習組長**

如何有效的處理特殊狀況:

- 組員隨意屢屢棕
- 組員忽然不再來了
- 組員出席不穩定
- 組員彼此不親切
- 組員有需要 (經濟, 搬家, 婚姻, etc.)

- 組員 A 與組員 B 有衝突

2. 親子小組:

這是由家庭, 兒童, 與單身人士所組成的一個小組家庭. 親子小組接納兒童為小組的一分子. 雖然在小組聚會其中的一段時間, 兒童會令外分組聚集, 但他們仍是屬於小組的. 兒童可以接受成人的服事和祝福, 也可以服事和祝福成人. 親子小組會鼓勵兒童參與所有的小組活動, 包括: 禱告, 讚美, 傳福音等.

- 為何要兒童參與小組:

- 神要兒童在家庭裡認識他 (申 6:4-9)
- 主耶穌很注重兒童的靈命 (太 18:5-7; 19:14-15)
- 神要每一代將他的好消息傳給後代 (詩 78:4-7)
- 神要全家人都信他 (徒 16:31-34)
- 神要兒童們在他們所屬的屬靈社區中成長 (利 23:40-44; 賽 44:3)

- 親子小組的聚會活動:

- 通常兒童與成人一起參加 w 迎蓼 M 珩 q 拜秣漁侖□ (進行的活動要簡單易懂)
- 在珣囿爾嘎和珣囿漱 u 荏 o 兩部份時, 兒童會另外分組聚集
- 小組組員輪流做 猗鉞世侖 # t 責人荅莽 a 領猗鉞世侖± (弟兄必要參與)
- 副組長安排每週的兒童工作輪值表與供應兒童教材 (也可另選兒童工作協調員)
- 猗鉞世侖±不是放牛看羊的時間而是兒童小組聚集
- 猗鉞世侖±的課程大綱是:
(打開話題)
(歌曲)
以禱告開始
聖經或宣教故事
分享和禱告, 也是讚美與感謝的時間 (太 21:15-16)
遊戲或特定活動
(點心和遊戲)
- 如果有需要, 兒童可以在就近的家中聚會
- 必要每週報告兒童時間
- 通常青少年有他們自己的青少年小組聚會時間

- 組長和副組長在親子小組裡的角色:

- 接納, 關懷, 裝備, 管理兒童

- 鼓勵兒童參與小組活動
- 鼓勵組員家長注重兒童的靈命

匹茲堡中國教會 歐克蘭堂